



KAMIZELKA DO MUNDURU CODZIENNEGO

UPROSZCZONA DOKUMENTACJA
TECHNICZNO-TECHNOLOGICZNA

Dokumentacja techniczno-technologiczna jest własnością PGL LP

SPIS TREŚCI

1. Przedmiot dokumentacji
 - 1.1. Opis ogólny
 - 1.2. Normy i dokumenty związane
2. Rysunki modelowe
3. Wymagania techniczne
 - 3.1. Wykaz materiałów zasadniczych i dodatków
 - 3.2. Ściegi maszynowe
4. Zestawienie elementów składowych
5. Rysunki techniczne – wymiarowe
6. Tabela wymiarów
7. Średnie normy zużycia podstawowych surowców
8. Warunki odbioru
9. Pakowanie, przechowywanie i transport
10. Oznakowanie
 - wzór etykiety
11. Arkusz ewidencji wprowadzonych zmian
12. Próbkki tkanin
13. Załączniki – certyfikaty, wyniki badań laboratoryjnych zastosowanych materiałów (potwierdzenie spełnienia wymagań techniczno-użytkowych)

1. PRZEDMIOT DOKUMENTACJI

Przedmiotem dokumentacji jest kamizelka do munduru codziennego pracowników leśnictwa.

1.1. OPIS OGÓLNY WYROBU

Kamizelka – na podszewce z jedną kieszenią wewnętrzną zapinana na zamek błyskawiczny, ocieplona włókniną puszystą, sięgająca za biodra. Dołem zakończona tunelem z wciągniętym trokiem. Przody zapinane na zamek błyskawiczny kryty plisą zapinaną na zatrzaski. Na przodach naszyte cztery kieszenie z patkami zapinanymi na zatrzaski. Po lewej stronie przodu wszyta kieszeń w ramce , nad prawą górną kieszenią przodu naszyta oznaka „Służba Leśna”, w dole tej kieszeni wszyte półkółko. Szyja wykończona kołnierzem. Karczek odcięty z naszytymi paskami tkaniny. Na tyle kamizelki wszyte w szwy boczne dwie patki regulacyjne zapinane na zatrzaski.

1.2. NORMY I DOKUMENTY ZWIĄZANE

PN-83/P-84501 Wyroby konfekcyjne. Szwy. Klasyfikacje i oznaczenia.

PN-83/P-84502 Wyroby konfekcyjne. Ściegi. Klasyfikacje i oznaczenia.

PN-81/P-84503 Wyroby konfekcyjne. Zasady oznaczania wielkości.

PN-91/P-84504 Wyroby konfekcyjne. Wielkości.

PN-83/P-84506 Wyroby konfekcyjne. Badania odbiorcze.

PN-84/P-06762 Odzież ochronna. Stopnie jakości.

PN-80/P-81101 Nici odzieżowe. Postanowienia ogólne.

PN-90/P-84530 Wyroby konfekcyjne. Składania.

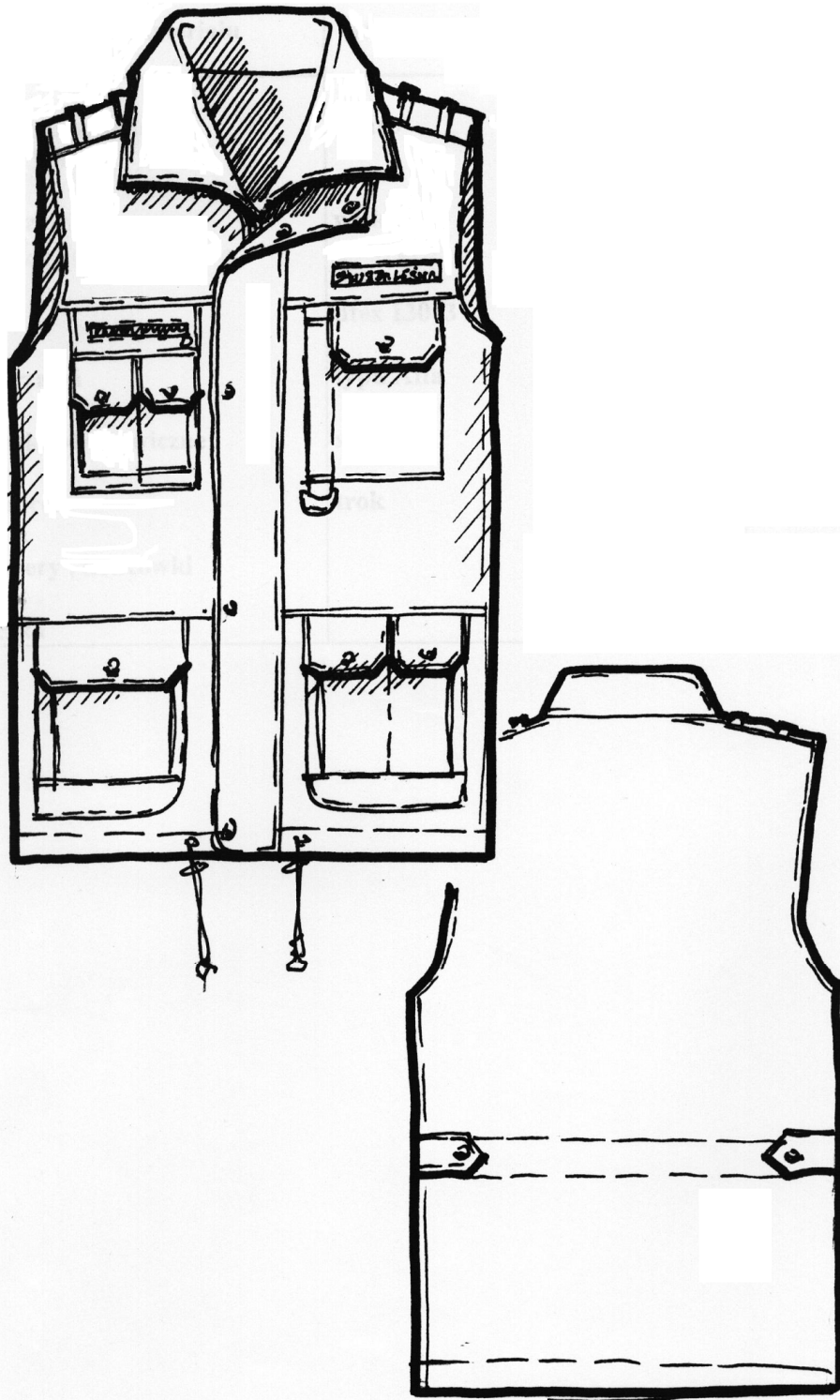
PN-90/P-84531 Wyroby konfekcyjne. Oznaczenie.

BN-79/8512-01 Zamki błyskawiczne.

BN-75/75577-02 Taśmy elastyczne do wciągania.

PN-P-84509:1997 Wyroby odzieżowe. Pakowanie, przechowywanie i transport

2. RYSUNKI MODELWE.



3. WYMAGANIA TECHNICZNE

3.1. Wykaz materiałów zasadniczych i dodatków:

| Lp. | Nazwa materiału | Artykuł- określenie | Kolor | Uwagi |
|-----|---------------------------------|------------------------|-------------------|-------------------------|
| 1. | Tkanina zasadnicza E 67 T 33 | figaro | Khaki Wg próby | |
| 2. | Podszewka | wiskoza | Khaki Wg próby | Dopuszcza się stilon |
| 3. | Włóknina puszysta | 60g/m ² | | |
| 4. | Nici | Dtex 130*3 | | |
| 5. | Zatrzaski | Typu Alfa | | Bez wzoru miedz. |
| 6 | Zamki błyskawiczne | spiralne | khaki | |
| 7. | Sznurek | trok | khaki | |
| 8. | Stopery, końcówki | | khaki | |
| 9. | Oczka | | khaki | nierdzewne |

3.2. WYMAGANIA TECHNICZNE DLA TKANINY NA WARSTWĘ WIERZCHNIĄ KAMIZELKI

| Lp. | Nazwa wskaźnika | Jedn. miary | Wartość | Uwagi |
|-----|---|----------------|-----------------|-----------------|
| 1. | Skład surowcowy | % | E 67 Wiskoza 33 | Zaśw. produc. |
| 2. | Szerokość | cm | 150 ±2 | PN-81/P-04610 |
| 3. | Masa liniowa | g/mb | 285 ±14 | PN-85/P-04613 |
| 4. | Wytrzymałość na rozciąganie. Siła zrywająca | daN | O/W 40/30 | PN-88/P-04626 |
| 5. | Wytrzymałość na rozdzieranie. Siła rozdzierająca | daN | O/W 3,5/3,0 | PN-76/P-04640 |
| 6. | Odporność wybarwień na pranie | ° | 4-5 ° | PN-87/P-04992 |
| 7. | Kolor | | 7232 | Zaś. producent. |

3.3. ŚCIEGI MASZYNOWE

Szwy wg PN-83/P-84501

Ściegi wg PN-83/P-84502

Zalecane gęstości ściegów

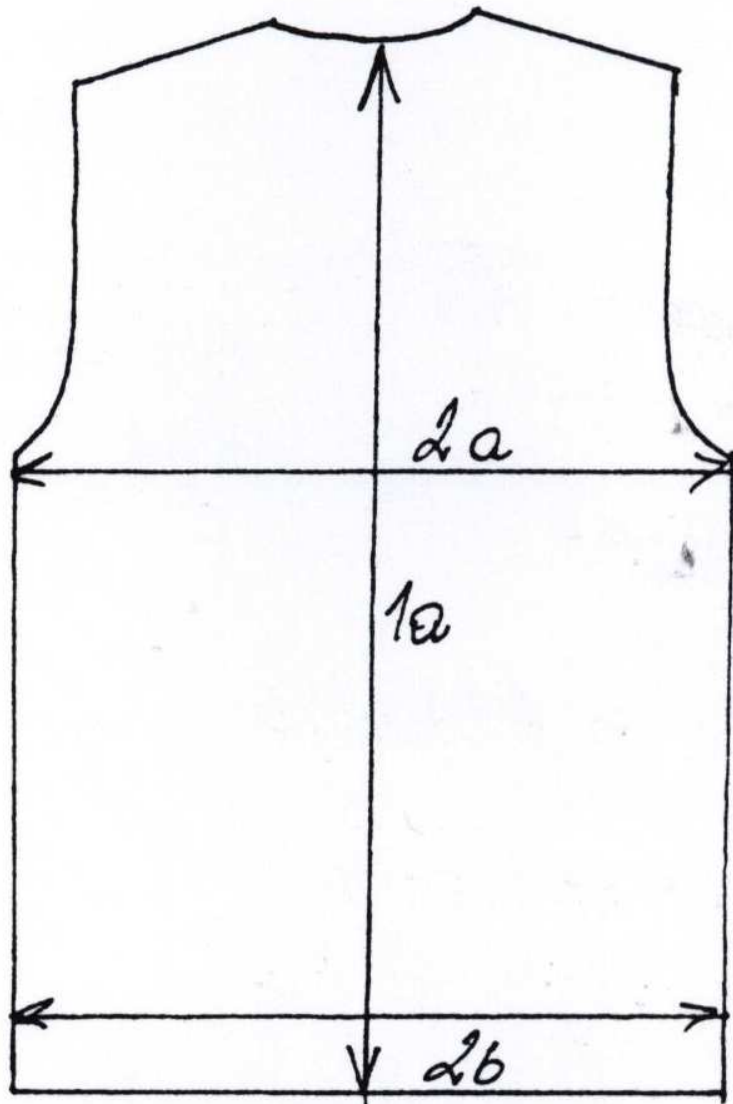
- stębnowe 4-5/1cm
- dziurkarki 12-14/1 cm
- obrzucające/overlock 3-4/1cm
- podszywarki 2,5-3/1 cm
- szycie kieszeni (overlock) 4-5/1 cm

Każdy szew przy rozpoczęciu i zakończeniu należy zamocować 1 cm zabezpieczając przed pruciem.

4. ZESTAWIENIE ELEMENTÓW SKŁADOWYCH

| Rodzaj materiału | Numer części | Wyszczególnienie | Ilość części |
|--------------------|--------------|---|--------------|
| Tkanina zasadnicza | 1. | Plecy | 1 |
| | 2. | Przód - karczek | 2 |
| | 3. | Przód - środek | 2 |
| | 4. | Przód - dół | 2 |
| | 5. | Przód - ramiona | 2 |
| | 6. | Kieszeń górna lewa | 1 |
| | 7. | Kołnierz | 2 |
| | 8. | Wiatrochron wierzchni | 2 |
| | 9. | Kieszeń dolna | 2 |
| | 10. | Patka do kieszeni dolnej | 3 |
| | 11. | Patka do kieszeni górnej | 3 |
| | 12. | Kieszeń górna prawa | 1 |
| | 13. | Listewki do odszycia kieszeni w przodach i podszewcer | 4 |
| | Razem | | 27 |
| Podszewka | 14. | Tył | 1 |
| | 15. | Przód | 2 |
| | Razem | | 3 |
| Ocieplina | 16. | Tył | 1 |
| | 17. | Przód | 2 |
| | Razem | | 3 |
| Kieszeniówka | 18. | Kieszeń dolna | 2 |
| | Razem | | 2 |

5. RYSUNEK TECHNICZNY - WYMIAROWANIE



6. TABELA WYMIARÓW.

| WYSZCZEGÓLNIENIE | Wzrost | 164 | | | | 170 | | | | 176 | | | | | 182 | | | | | 188 | | | Tolerancja (+/- w cm) |
|---------------------------|----------------|-----|----|-----|-----|-----|-----|-----|-----|-----|----|-----|-----|-----|-----|----|-----|-----|-----|-----|-----|-----|--------------------------|
| | Obw.kl.piersi. | 88 | 96 | 104 | 112 | 92 | 100 | 108 | 116 | 88 | 96 | 104 | 112 | 120 | 92 | 96 | 100 | 108 | 116 | 96 | 104 | 108 | |
| 1. Kamizelka – tył | | | | | | | | | | | | | | | | | | | | | | | |
| a) Długość po środku tyłu | | 68 | 68 | 68 | 68 | 71 | 71 | 71 | 71 | 74 | 74 | 74 | 74 | 74 | 77 | 77 | 77 | 77 | 77 | 80 | 80 | 80 | |
| Obwody po zapięciu | | | | | | | | | | | | | | | | | | | | | | | |
| a/ na wysokości pachy | | 52 | 56 | 60 | 64 | 54 | 58 | 62 | 66 | 52 | 56 | 60 | 64 | 68 | 54 | 56 | 58 | 62 | 66 | 56 | 60 | 62 | |
| b/ obwód dołem | | 52 | 56 | 60 | 64 | 54 | 58 | 62 | 66 | 52 | 56 | 60 | 64 | 68 | 54 | 56 | 58 | 62 | 66 | 56 | 60 | 62 | |

7. ŚREDNIE NORMY ZUŻYCIA PODSTAWOWYCH SUROWCÓW

| Lp | Nazwa materiału | Artykuł | Kolor | Zużycie |
|----|--|------------------|-------------------------------|---------|
| 1. | Tkanina zasadnicza Wykończenie wodoodporne | OPTIMUS 1/150 | khaki | 1,65 mb |
| 2. | Podszewka poliester | | khaki | 0,95 mb |
| 3. | Nici poliestrowe | | khaki | 50 m |
| 4. | Włóknina puszysta | | | 1,0 mb |
| 5. | Zatrzaski | PRTM | Gładki, czarny- nikiel. | 15 szt. |
| 6. | Zamki spiralne | K-5 S,R | khaki | 3 szt. |
| 7. | Sznurek trok | | khaki | 2 m |
| 8. | Stopery, końcówki | | Stare złoto | 4 szt. |
| 9. | Półkółko | | mosiądz | 1 szt. |

8. WARUNKI ODBIORU

Odbiór jakościowy wg PN-83/P-84506. Wyroby konfekcyjne. Badania odbiorcze.
Stopnie jakości.

8.1. Rodzaj badań zgodności wyrobu ze stawianymi wymogami.

- oględziny zewnętrzne /metoda organoleptyczna/,
- sprawdzenie wymiarów /porównawcze wg tabeli wymiarów/,
- sprawdzenie tkaniny /zgodnie z PN i warunkami technicznymi/,
- sprawdzenie prawidłowego funkcjonowania dodatków galanteryjnych,

8.2. Pobieranie próbek.

Z partii wyrobów przedstawionych do odbioru należy w sposób losowy pobrać w ilości podanej w tabeli.

| Liczność partii w szt. ubr. kpi. | Liczność w szt. w kompl. | Dopuszczalna liczba sztuk wadliwych |
|-------------------------------------|-----------------------------|--|
| do - 160 | 10 | 1 |
| 161 - 630 | 15 | 2 |
| 631 - 2500 | 40 | 3 |
| 2500 - 6300 | 60 | 5 |

8.3. Ocena wyników badań

Ocena sztuk.

Wyrób należy uznać za dobry, jeżeli wszystkie badania wymienione w pkt. 1 dadzą wynik pozytywny. Wyrób należy uznać za wadliwy o ile chociaż jedno z badań da wynik ujemny.

Ocena partii.

Partia wyrobów jest zgodna z wymaganiami określonymi w warunkach technicznych, jeżeli liczba sztuk wadliwych nie przekracza ilości wymienionych w tabeli 1.

Postępowanie z partią wadliwą.

Partia wyrobów uznana za niezgodną z wymaganiami może być przez producenta poprawiona i przedstawiona do ponownych badań. Ponowne badania uważa się za ostateczne. W przypadku występujących wad konfekcyjnych, które nie dadzą się usunąć, ale nie wpływają na obniżenie wartości użytkowych wyrobu należy zastosować stopniowanie jakości w zależności od liczby błędów.

Dopuszczalna liczba błędów konfekcyjnych

Tabela 1

| grupa I | grupa II | grupa III |
|---------|----------|-----------|
| 0 | 5 | 8 |

8.4. Stopnie jakości.

W odzieży ochronnej stosuje się dwa stopnie jakości: jakość 1 i 2, w zależności od liczby błędów nie obniżających wartości użytkowej odzieży.

UWAGA: do błędów konfekcyjnych nie należy zaliczać wadliwie działających dodatków galanteryjnych. Wadliwie działające dodatki galanteryjne całkowicie dyskwalifikują wyrób.

9. PAKOWANIE, PRZECHOWYWANIE, TRANSPORT

Wg PN-P-84509:1997 Wyroby odzieżowe.

Znakowanie przed pakowaniem.

Ubrania powinny być zaopatrzone w przywieszki zawierające następujące dane:

- a. nazwę lub znak producenta,
- b. nazwę i symbol wyrobu,
- c. nr zlecenia,
- d. jakość,
- e. wielkość.

9.1 PAKOWANIE

Ubrania jednej wielkości i jednego rodzaju tkaniny powinny być pakowane w worki foliowe.

Opakowanie wysyłkowe – worki.

Dopuszcza się inny sposób pakowania uzgodniony pomiędzy dostawcą a odbiorcą.

9.2 PRZECHOWYWANIE

Ubrania należy przechowywać w pomieszczeniach suchych i przewiewnych w warunkach zabezpieczających przed zmoczeniem, zabrudzeniem i uszkodzeniem mechanicznym z dala od źródeł ciepła.

9.3. TRANSPORT

Ubrania mogą być przewożone dowolnym środkiem transportu . Załadowywanie, przewóz i wyładowywanie powinno odbyć się w warunkach zabezpieczających przed zmoczeniem, zabrudzeniem i uszkodzeniem.

10. OZNAKOWANIE

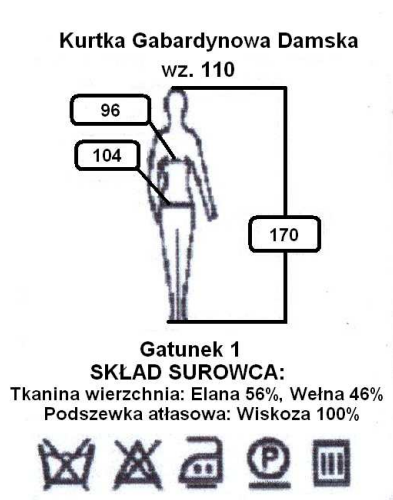
WZÓR ETYKIETY

Etykieta powinna znajdować się na wierzchu wyrobu i zawierać:

- adres firmy
- znak firmowy
- nazwa wyrobu
- symbol wyrobu
- wielkość
- jakość
- numer zlecenia
- skład surowcowy

Rewers etykiety powinien zawierać przepis konserwacji.

Przykład



Sposób konserwacji

Znaki wg PN-EN ISO 3758:2006 Tekstylią. Znaki informacyjne o sposobie konserwacji w postaci symboli graficznych.

Konserwacja

Ubrania mocno zabrudzone należy namoczyć na dwie, trzy godziny w zimnej wodzie z dodatkiem proszku do prania tkanin kolorowych. Pranie właściwe należy przeprowadzić w kąpieli wodnej w temp. 40°C z użyciem proszków do prania tkanin kolorowych. Suszyć w stanie rozwieszonym. Prasować w temp. 150 °C, nie chlorować. Dopuszcza się czyszczenie chemiczne w czterochlorooctanie.

11. ARKUSZ EWIDENCJI WPROWADZONYCH ZMIAN.

| Lp. | Data | Zmiana dotyczy (stron i ewentualnej treści zmiany) | Akceptacja (data i podpis) | Uwagi |
|-----|------|--|----------------------------|-------|
| | | | | |
| | | | | |
| | | | | |
| | | | | |
| | | | | |
| | | | | |
| | | | | |
| | | | | |

12. PRÓBKI TKANIN

TKANINA ZASADNICZA

KAMIZELKA DO MUNDURU CODZIENNEGO
PODSZEWKA

13. **ZAŁĄCZNIKI** (dołącza producent)

**Certyfikaty lub wyniki badań laboratoryjnych materiałów
(potwierdzenie spełnienia wymagań techniczno-użytkowych)**